



CUADERNILLO DE ORIENTACIÓN ACADÉMICA y PROFESIONAL

Alumnos de 4º ESO

Curso 2017 - 2018

Nombre del Alumno/a:

Clase:

ÍNDICE

1. INTRODUCCIÓN.....	
2. RENDIMIENTO ACADÉMICO.....	
3. AUTOCONOCIMIENTO.....	
4. PROFESIÓN PADRES-MADRES.....	
5. OPCIONES ACADÉMICAS AL FINALIZAR ESO.....	
6. POSIBILIDADES AL TÉRMINO DE 4º DE E.S.O CON GRADUADO EN EDUCACIÓN SECUNDARIA	
6.1 BACHILLERATO.....	
6.2 CICLOS FORMATIVOS DE GRADO MEDIO.....	
6.3 OTRAS ENSEÑANZAS.....	
Ciclos de Grado Medio de Artes Plásticas y Diseño	
Ciclos de Grado Medio de Enseñanzas Deportivas	
Otras enseñanzas especializadas y/o complementarias	
7. POSIBILIDADES AL TÉRMINO DE 4º DE E.S.O SIN EL GRADUADO EN EDUCACIÓN SECUNDARIA	
7.1 PRUEBA DE ACCESO A CICLOS FORMATIVOS DE GRADO MEDIO.....	
7.2 EDUCACIÓN DE PERSONAS ADULTAS.....	
7.3 ESCUELAS TALLER Y CASAS DE OFICIO.....	
7.4 IDIOMAS.....	
8. ANOTACIONES PERSONALES.....	

1. INTRODUCCIÓN

El Departamento de Orientación del colegio pone en vuestras manos este documento con el objetivo de que tengáis a vuestro alcance una información amplia y precisa sobre las alternativas que os proporciona nuestra sociedad para vuestro futuro académico y/o profesional. Incluye datos actualizados sobre las opciones educativas que podéis optar al finalizar vuestra etapa en secundaria, y los requisitos y procedimientos necesarios para acceder a ellas.

Os recomendamos que lo leáis detenidamente, que reflexionéis sobre su contenido, que tratéis de descubrir qué alternativas son las que más se adecuan a cada uno/a de vosotros/as teniendo en cuenta vuestros intereses, aptitudes y circunstancias, y que, para que vuestro análisis os lleve a una decisión más fundamentada, que lo comentéis con vuestros padres, con los orientadores y con aquellos profesores, profesoras u otras personas cuya opinión os pueda guiar.

Este documento se ha realizado con la esperanza de que sea un instrumento de consulta y de estímulo que os lleve a una implicación responsable en la toma de decisiones sobre vuestro futuro profesional. A lo largo del cuadernillo veréis además recomendaciones de páginas webs interesantes... ¡no dejéis de consultarlas! Aun así, si tenéis alguna duda o pregunta, recordad que el Departamento de Orientación está para ayudaros en lo que necesitéis, no dudéis en venir siempre que lo consideréis necesario.

Departamento de Orientación ESO-BACH

Colegio Santa Ana y San Rafael

3. AUTOCONOCIMIENTO

Conocerse a uno mismo es un elemento clave para asegurar una buena elección para el día de mañana. Conocer tus características personales te permitirá confrontarlas con las alternativas de estudios y profesiones a escoger.

Aquí podemos analizar los aspectos personales que dependen de uno mismo. Reflexionando sobre todos ellos aprenderás a conocerte.

LAS HABILIDADES – CAPACIDADES O APTITUDES

- ¿Qué sabes hacer bien? _____
- ¿Qué eres capaz de hacer? _____
- ¿En qué destacas? _____
- ¿Qué materias o asignaturas se te dan mejor? _____

Ejemplos: cocinar, arreglar aparatos, escribir o hablar un idioma, dibujar, memorizar una canción, inventar objetos originales, entender un mapa, jugar a fútbol, cantar y bailar, resolver problemas de matemáticas, maquillar y peinar a las amigas, hacer juegos de construcción...

LA PERSONALIDAD

- ¿Cómo eres? _____
- ¿Cómo te comportas? _____
- ¿Qué te diferencia de los demás? _____

Ejemplos: eres una persona extrovertida, ordenada, reflexiva, idealista, optimista, constante, tozuda, indecisa, activa, tranquila, habladora, perezosa, mandona, caprichosa...

LOS VALORES

- ¿Qué es importante para ti? _____
- ¿Cuáles son las razones últimas de tus decisiones? _____

Ejemplos: el prestigio, no tener a nadie que te mande, mandar tu y poder organizarte el tiempo, tener una profesión creativa, ganar mucho dinero, ayudar a los otros,...

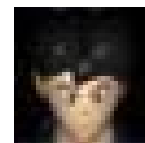
- **LOS INTERESES PROFESIONALES**

- ¿Qué te gusta hacer? _____
- ¿Cuáles son tus preferencias? _____
- ¿Qué tienes ganas de hacer en tu tiempo libre? _____

Ejemplos: montar y desmontar aparatos electrónicos, escuchar música, ir de excursión y observar la naturaleza, hacer punto de cruz, estar con los amigos y hablar, ir al cine o al teatro, arreglar la bicicleta, leer, hacer de canguro de niños,...

Con todo ello, piensa el perfil profesional que mejor se ajusta a ti. Para hacer esta reflexión, os puede resultar interesante consultar la siguiente página, <http://www.upcomillas.es/webcorporativo/orion/> donde se encuentra un test, que si rellenas los datos y contestas a todas las preguntas, te informa de que grados universitarios o ciclos formativos están más acordes con tu personalidad: Puede parecer un poco largo de hacer, pero el cuestionario plantea preguntas que quizá no habías pensado y eso os ayuda un poco más a tomar una decisión.

En la página del colegio (www.sasr.es) en apartado de Orientación, en secundaria, podéis encontrar un programa que se llama Orienta, el cual también tiene cuestionarios que os pueden ayudar.



También podéis ver toda la información que ofrece la Comunidad de Madrid en:

Adjuntamos enlace a dichas publicaciones:
<http://cuadernodeorientacion.educa2.madrid.org/>
<http://guiaparafamilias.educa2.madrid.org/>

¡No dejéis de consultarlo!

4. PROFESIÓN DE LOS PADRES

Por regla general, los padres suelen ser un modelo a seguir, para hacer lo mismo que ellos o para realizar aquello que a ellos les hubiera gustado, por eso es importante pararse a pensar en cuál es su profesión y hacer un pequeño análisis de ello, para esto rellena el siguiente cuadro en aquello que te sea posible:

PADRE	
Profesión	
Estudios realizados	
Grado de satisfacción de tu padre en su puesto.	
Opinión tuya de su trabajo	
¿Qué le gustaría a tu padre que hicieras?	

MADRE	
Profesión	
Estudios realizados	
Grado de satisfacción de tu madre en su puesto.	
Opinión tuya de su trabajo	
¿Qué le gustaría a tu madre que hicieras?	

¿Consideras que la opinión de tus padres influye en tu decisión?

¿Qué expectativas crees que ellos tienen de ti?

5. OPCIONES ACADÉMICAS AL FINALIZAR ESO.

Ahora que estás terminando 4º de ESO es un momento importante para que te pares a pensar que harás después, para ello necesitas saber las posibilidades que tienes una vez que acabes. A continuación te ponemos unos pequeños esquemas con las diferentes vías que puedes realizar.

¿QUÉ PUEDO HACER AL TÉRMINO DE 4º DE E.S.O?

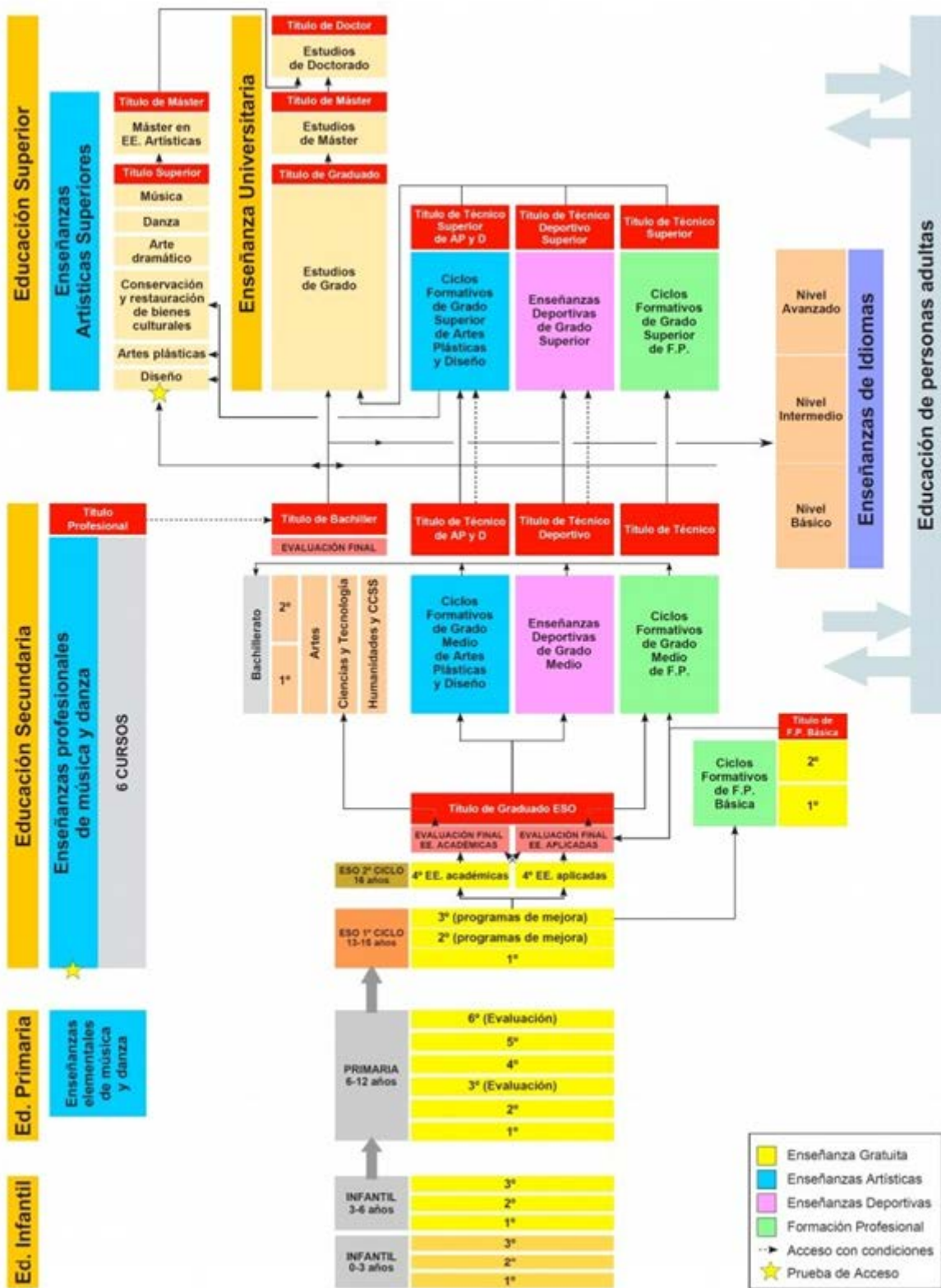
Con el Título de Graduado en Educación Secundaria:

- a) Pasar a 1º de Bachillerato:
 - i. Modalidad de Ciencias y Tecnología
 - ii. Modalidad de Humanidades y CC. Sociales
 - iii. Modalidad Artes
- b) Pasar a un Ciclo de Formación Profesional Específica de Grado Medio
- c) Cursar otras enseñanzas: Ciclos formativos de Grado Medio de Artes Plásticas y Diseño o Enseñanzas Deportivas o Enseñanzas musicales.
- d) Realizar otros estudios especializados y/o complementarios
- e) Incorporarte al mundo del trabajo

Si tienes pocas posibilidades de aprobarlo todo y conseguir el título de Graduado en Educación Secundaria

- a) Permanecer un año más en 4º E.S.O
- b) Presentarte a la prueba de acceso a Ciclos de Grado Medio (si tienes 17 años)
- c) Tratar de conseguir el Título de ESO en Educación de Adultos
- d) Incorporación al mundo laboral
- e) Idiomas

SISTEMA EDUCATIVO L.O.M.C.E.



6. POSIBILIDADES AL TÉRMINO DE 4º DE ESO CON GRADUADO DE EDUCACIÓN SECUNDARIA

6. 1. BACHILLERATO

¿Qué es? Son unos estudios no obligatorios a los que pueden acceder los alumnos que estén en posesión del título de Graduado en Educación Secundaria o del título de Técnico correspondiente a las enseñanzas de grado medio de Formación Profesional, de Artes Plásticas y Diseño o de Enseñanzas Deportivas.

¿Qué duración tiene? Comprende dos años académicos y se cursa normalmente a partir de los dieciséis años. Se podrá permanecer cuatro años como máximo, en régimen ordinario.

¿Qué título se obtiene? El título de Bachiller, una vez aprobadas **todas** las materias de los dos cursos que lo componen.

¿Para qué prepara? ¿Qué salidas tiene? Prepara tanto para realizar estudios posteriores como para incorporarse a la vida activa. Los estudios que se pueden realizar después de obtener el título son: Estudios Universitarios, Estudios Superiores equivalentes a estudios universitarios, Ciclos Formativos de Grado Superior de Formación Profesional, de Artes Plásticas y Diseño y Enseñanzas Deportivas de Grado Superior. Cada uno de estos estudios conduce al título correspondiente.

¿Cuándo se realiza la matrícula? Hay un plazo de reserva de plaza y otro de matrícula. La reserva solo se realiza si se quiere cambiar de centro y suele efectuarse en los meses de marzo o abril, por lo que es necesario estar pendiente. La matrícula se realiza a comienzos de julio, según la convocatoria en la que se apruebe.

¿Cómo se organiza? ¿Qué opciones tiene?

Hay tres modalidades:

- Artes: En la modalidad de Artes. hay dos vías:
 - Vía de artes plásticas, imagen y diseño
 - Vía de artes escénicas, música y danza
- Ciencias y Tecnología
- Humanidades y Ciencias Sociales

Las materias que se cursan en Bachillerato (LOMCE) se dividen en:

- **a) Bloque de asignaturas troncales.**
 - **Materias troncales:** cinco en primero y cuatro en segundo.
 - **Materias troncales de opción:** tres en cada curso.
- **b) Bloque de asignaturas específicas.**
 - **Materias específicas obligatorias:** una en cada curso.
 - **Materias específicas opcionales**
- **c) Bloque de asignaturas de libre configuración autonómica.**

En nuestro colegio hay una gran oferta de asignaturas para cursar 1º de Bachillerato, a continuación os mostramos un cuadro con las modalidades y asignaturas que se imparten en el centro.

Como 2º de Bachillerato es una continuación de primero, os ponemos también un cuadro con las asignaturas que se ofrecen en 2º para realizar las distintas modalidades, todo esto para facilitaros en vuestra elección pensando en un futuro.

Las materias de libre elección, se ofertarán siempre y cuando haya un número mínimo y adecuado de alumnos, pudiendo el Centro realizar cuantos cambios considere necesarios para su correcta organización.

DISEÑO ACADÉMICO 1º y 2º BACH CURSO 2017-2018

MODALIDAD DE BACH	MATERIAS TRONCALES (4h.)	TRONCALES DE OPCIÓN (4 h.)	ESPECÍFICAS (4H) (A ELEGIR UNA MATERIA):
HUMANIDADES Y CC. SOCIALES MATERIAS TRONCALES (4h.) <ul style="list-style-type: none"> • Lengua castellana y Literatura I • Filosofía • Lengua Extranjera I: Inglés I ESPECÍFICAS OBLIGATORIAS: <ul style="list-style-type: none"> • Educación Física (2h) • Religión (2h) Tutoría (1 h.) 	ITINERARIO DE CC.SOCIALES: <ul style="list-style-type: none"> • Matemát. aplicadas a las CC Sociales I ITINERARIO DE HUMANIDADES: <ul style="list-style-type: none"> • Latín I 	<ul style="list-style-type: none"> • Historia del mundo contemporáneo • Economía 	<ul style="list-style-type: none"> • Francés-I • Tecnologías de la Información y la Comunicación
CIENCIAS Y TECNOLOGÍA MATERIAS TRONCALES (4h.) <ul style="list-style-type: none"> • Lengua castellana y Literatura I • Filosofía • Lengua Extranjera I: Inglés I • Matemáticas I ESPECÍFICAS OBLIGATORIAS: <ul style="list-style-type: none"> • Educación Física (2h) • Religión (2h) Tutoría (1 h.) 	ITINERARIO DE CIENCIAS Y TECNOLOGÍA B	<ul style="list-style-type: none"> • Física y Química • Biología y Geología 	<ul style="list-style-type: none"> • Tecnología Industrial I • Economía • Francés-I • Tecnologías de la Información y la Comunicación
	ITINERARIO DE CIENCIAS Y TECNOLOGÍA C	<ul style="list-style-type: none"> • Física y Química • Dibujo Técnico-I 	<ul style="list-style-type: none"> • Tecnología Industrial I • Economía • Francés-I • Tecnologías de la Información y la Comunicación

PLAN DE ESTUDIOS DE 2º DE BACHILLERATO Humanidades y Ciencias Sociales (LOMCE) Curso 2017/2018				
ASIGNATURAS TRONCALES GENERALES (4 H).	ITINERARIO de Bachillerato	TRONCALES DE ITINERARIO (4 h.)	MATERIAS TRONCALES DE OPCIÓN (4 h.)	ESPECÍFICAS (se elige una) (4 h.)
<ul style="list-style-type: none"> Lengua y Literatura castellana Historia de España Inglés-II Tutoría (1 h.)	Humanidades	<ul style="list-style-type: none"> Latín II Historia de la Filosofía 	<ul style="list-style-type: none"> Historia del Arte Economía de la empresa 	<ul style="list-style-type: none"> Psicología Francés II Tecnologías de la Información y la Comunicación II
	CC. Sociales y Jurídicas	<ul style="list-style-type: none"> Mat. Aplic. CC. Soc II Historia de la Filosofía 	<ul style="list-style-type: none"> Geografía Economía de la empresa 	<ul style="list-style-type: none"> Psicología Francés II Tecnologías de la Información y la Comunicación II

La asignatura de Religión será de oferta obligatoria a partir del curso 2018-2019

PLAN DE ESTUDIOS DE 2º DE BACHILLERATO CC. Y TECNOLOGÍA Curso 2017/2018 (LOMCE)				
ASIGNATURAS TRONCALES GENERALES (4 H).	ITINERARIO de Bachillerato	MATERIAS TRONCALES DE OPCIÓN (4H)	MATERIAS ESPECÍFICAS Troncal no cursada (4 h.) (elegir una) Numerar en orden preferencia.	MATERIAS ESPECÍFICAS A ELEGIR. BLOQUE II (elegir una) (4 h.)
<ul style="list-style-type: none"> Lengua y Literatura castellana Historia de España Inglés-II Matemáticas II Tutoría (1 h.)	CIENCIAS 1 (Ciencias y Ciencias de la Salud)	<ul style="list-style-type: none"> Química Biología 	<ul style="list-style-type: none"> Física Economía de la empresa Historia de la Filosofía 	<ul style="list-style-type: none"> Francés-II Ciencias de la Tierra Tecnologías de la Información y la Comunicación II
	CIENCIAS 2 (Ingeniería y Arquitectura)	<ul style="list-style-type: none"> Física Dibujo Técnico-II 	<ul style="list-style-type: none"> Química Economía de la empresa Historia de la Filosofía 	<ul style="list-style-type: none"> Francés-II Ciencias de la Tierra Tecnologías de la Información y la Comunicación II Tecnología Industrial II

Recordamos que para cursar Biología, hay que haber cursado Biología y Geología en 1º de Bachillerato. Para cursar Química o Física, hay que haber cursado Física y Química en 1º Bachillerato. La asignatura de Religión será de oferta obligatoria a partir del curso 2018-2019

¿Cómo elegir las materias de estos estudios?

Al elegir la modalidad o vía, es muy importante **tener en cuenta los estudios que se van a realizar posteriormente.**

Cualquiera que sea la elección, es importante la nota media del Bachillerato, ya que en muchas ocasiones es un condicionante para el acceso a otros estudios.

❖ Si se quiere optar por un **Ciclo Formativo de Grado Superior** es importante la modalidad de Bachillerato cursada, así como algunas materias, ya que son un criterio de **prioridad** a la hora de adjudicar plazas, en caso de que haya problema de plazas.

REAL DECRETO 777/1998, de 30 de abril, por el que se desarrollan determinados aspectos de la ordenación de la formación profesional en el ámbito del sistema educativo.

Modalidades de bachillerato

BA: Bach. de Artes

BCCyT: Bach. de Ciencias y Tecnología

BHCS: Bach. de Humanidades y Ciencias Sociales

FAMILIA PROFESIONAL	MODALIDAD DE BACHILLERATO	MATERIAS DE BACHILLERATO
Química		
Fabricación de Productos Farmacéuticos y Afines	BCCyT	Química
Industrias de Proceso de Pasta y Papel	BCCyT	Química
Plásticos y Caucho	BCCyT	Química
Química Ambiental	BCCyT	Química
Laboratorio de análisis y de control de calidad	BCCyT	
Química Industrial	BCCyT	
Sanidad		
Anatomía Patológica y Citología	BCCyT	Biología
Dietética	BCCyT	Biología
Documentación Sanitaria	BCCyT /BHCS	
Higiene Bucodental	BCCyT	Biología
Imagen para el Diagnóstico	BCCyT	
Laboratorio de Diagnóstico Clínico	BCCyT	Biología

Ortoprótésica	BCCyT	Dibujo Técnico
Prótesis Dental	BCCyT	
Radioterapia	BCCyT	
Salud Ambiental	BCCyT	Ciencias de la tierra
Audiología protésica	BCCyT	
Servicios socioculturales y a la comunidad		
Animación Sociocultural	BCCyT /BHCS	
Integración Social	BCCyT /BHCS	
Interpretación de la Lengua de los Signos	TODAS	
Educación infantil	BHCS	
Textil, confección y piel		
Curtidos	BCCyT	Química
Procesos de Ennoblecimiento Textil	BCCyT	Química
Procesos Textiles de Hilatura y Tejeduría de Calada	BCCyT	Tecnología Industrial II
Procesos Textiles de Tejeduría de Punto	BCCyT	Tecnología Industrial II
Patronaje y moda	BCCyT	
Vidrio y cerámica		
Desarrollo y Fabricación de Productos Cerámicos	BCCyT	Química
Fabricación y Transformación de Productos de Vidrio	BCCyT	Química
Fabricación mecánica		
Programación de la producción en fabricación mecánica	BCCyT	
Hostelería y turismo		
Gestión de alojamientos turísticos	BHCS	
Instalación y mantenimiento		
Mantenimiento de instalaciones térmicas y de fluidos	BCCyT	
Industrias alimentarias		
Vitivinicultura	BCCyT	
Mantenimiento y servicios a la producción		
Prevención de riesgos profesionales	BCCyT /BHCS/	
Transporte y mantenimiento de vehículos		
Automoción	BCCyT /BT	

Los titulados en Formación profesional específica de grado superior (Técnico Superior) pueden acceder a estudios universitarios en función del ciclo cursado. Puedes consultar más información en www.todofp.es. Su nota de acceso a la Universidad es la nota media obtenida en los módulos de FP.

❖ **Si tu opción es ir a la Universidad** se debe tener en cuenta la relación que existe entre cada grado (la rama de conocimiento en la que esté adscrito), cada modalidad de bachillerato y la prueba de acceso a la Universidad (EvAU). A continuación explicaremos esta relación:

1. **Los grados universitarios** están ordenados en cinco Ramas de Conocimiento:

1. Artes y Humanidades.
2. CC. Sociales y Jurídicas.
3. Ciencias.
4. Ciencias de la Salud.
5. Ingeniería y Arquitectura.

(Al final de este apartado tenéis las listas de los grados existentes dentro de cada una de las ramas. Para un listado exhaustivo consultar: www.emes.es)

2. **La Evaluación de Acceso a la Universidad (EvAU)**. La EvAU se compone de una fase general obligatoria y una fase voluntaria con la que se puede subir nota. Cada ejercicio de ambas fases permite al alumno elegir entre dos opciones y puede ser realizado en las lenguas oficiales de cada comunidad autónoma.

• Se realizarán **4 exámenes** (5 si hay lengua oficial de la Comunidad Autónoma).

- **los tres primeros sobre materias troncales generales**, que son comunes de 2º de Bachillerato:
 - Lengua Castellana y Literatura II,
 - Historia de España,
 - Primera Lengua Extranjera II,
- y el **cuarto ejercicio**, sobre la **materia troncal general de la modalidad** de Bachillerato cursada por el alumno:
 - **Fundamentos de Arte II** en la Modalidad de Artes;
 - **Latín II** en el Itinerario de Humanidades en la Modalidad de Ciencias Sociales y Humanidades.
 - **Matemáticas Aplicadas a las Ciencias Sociales II** en la Modalidad de Ciencias Sociales y Humanidades. Itinerario de Ciencias Sociales.
 - **Matemáticas II** en la Modalidad de Ciencias y Tecnología.

- Se aprueba al obtener una nota igual o mayor a 5 como resultado de la media del 60% de la nota de Bachillerato y el 40% de la calificación de la fase general, **siempre que** se haya obtenido en esta fase general al menos un 4.
- La validez de esta calificación será indefinida.

b) Fase voluntaria

- ❖ Consta de exámenes sobre materias de modalidad que estén relacionadas con la rama del conocimiento de la titulación a la que desea acceder el alumno, aunque no se hayan cursado en el Bachillerato.
- ❖ El alumno decidirá cuántos ejercicios realiza, hasta un máximo de 4. Pero sólo contarán las dos mejores subidas de nota.
- ❖ La fase específica puede subir hasta 4 puntos la nota de la fase general, teniendo en cuenta que cada universidad puede señalar sus materias prioritarias, ponderándolas entre un 10% y un 20%. Es decir, un examen perfecto de una asignatura relacionada con la futura carrera subirá la nota un punto, o hasta 2 puntos si la universidad en la que quiere ingresar el alumno ha señalado esa materia como prioritaria.
- ❖ Los estudiantes que accedan a la universidad desde el Grado Superior de Formación Profesional, Artes Plásticas y Diseño o Enseñanzas Deportivas podrán presentarse también a la fase específica para subir nota.
- ❖ Las notas de la fase específica caducan a los 2 años.

c) Ponderación de notas

Las asignaturas que ponderan dependen de las titulaciones y de la universidad en las que éstas se imparten. Esta ponderación la podéis ver en la página web del colegio (www.sasr.es) en el apartado de Orientación y están publicadas en cada universidad y en www.emes.es.

Aquí están algunos grados posibles y las ramas de conocimiento a las que pertenecen (para consulta actualizada a fecha de hoy ver www.emes.es).

RAMAS DE CONOCIMIENTO

ARTES Y HUMANIDADES	CIENCIAS	CIENCIAS DE LA SALUD
<ul style="list-style-type: none"> - Grado en Antropología Social y Cultural - Grado en Arte - Grado en Artes Escénicas - Grado en Bellas Artes - Grado en Ciencias de la Danza - Grado en Diseño - Grado en Diseño de Interiores - Grado en Diseño de Moda - Grado en Diseño Multimedia y Gráfico - Grado en Estudios de Asia y África: Árabe, Chino y Japonés - Grado en Estudios semíticos e Islámicos - Grado en Filosofía - Grado en Gestión Cultural - Grado en Geografía e Historia - Grado en Historia - Grado en Historia del Arte - Grado en Historia y Ciencias de la Música - Grado en Humanidades - Grado en Estudios Ingleses - Grado en Estudios Ingleses: Lengua, Literatura y Cultura - Grado en Lenguas Aplicadas a la Comunicación y al Marketing - Grado en Lenguas Modernas, Cultura y Comunicación - Grado en Lenguas Modernas y sus Literaturas - Grado en Español: Lengua y Literatura - Grado en Estudios Hispánicos - Grado en Estudios Hispánicos: lengua española y sus literaturas - Grado en Lengua y Literatura española - Grado en Ciencias y Lenguas de la Antigüedad - Grado en Filología Clásica - Grado en Paisajismo - Grado en Lenguas Modernas y Traducción - Grado en Traducción - Grado en Traducción y Comunicación Intercultural - Grado en Traducción e Interpretación 	<ul style="list-style-type: none"> - Grado en Biología - Grado en Biotecnología - Grado en Ciencia y Tecnología de los Alimentos - Grado en Ciencias Ambientales - Grado en Física - Grado en Geología - Grado en Estadística Aplicada - Grado en Matemáticas - Grado en Matemáticas y Estadística - Grado en Química 	<ul style="list-style-type: none"> - Grado en Biología Sanitaria - Grado en Enfermería - Grado en Farmacia - Grado en Fisioterapia - Grado en Logopedia - Grado en Medicina Humana y Dietética - Grado en Odontología - Grado en Óptica y Optometría - Grado en Óptica, Optometría y Audiología - Grado en Podología - Grado en Psicología - Grado en Terapia Ocupacional

RAMAS DE CONOCIMIENTO	
INGENERÍA Y ARQUITECTURA	CC.SS. Y JURÍDICAS
<ul style="list-style-type: none"> - Grado en Arquitectura - Grado en Ingeniería de Edificación - Grado en Diseño - Grado en Ingeniería en Diseño Industrial y Desarrollo del - Producto - Grado en Ingeniería de Computadores - Grado en Informática - Grado en Ingeniería en Sistemas de Información - Grado en Ingeniería del Software - Grado en Ingeniería Eléctrica - Grado en Ingeniería en Electrónica Industrial y Automática - Grado en Ingeniería Mecánica - Grado en Ingeniería Electrónica de Comunicaciones - Grado en Ingeniería en Sistemas Audiovisuales - Grado en Ingeniería en Sistemas Audiovisuales y Multimedia - Grado en Ingeniería en Sistemas de Comunicación - Grado en Ingeniería Sistemas de Telecomunicación - Grado en Ingeniería En sonido e Imagen - Grado en Ingeniería en Tecnologías de Telecomunicación - Grado en Ingeniería Telemática - Grado en Ingeniería en Construcciones Civiles - Grado en Ingeniería de la Energía - Grado en Ingeniería Matemática - Grado en Ingeniería en Materiales 	<ul style="list-style-type: none"> - Grado en Ciencias de la Actividad Física - Grado en Ciencias del Deporte - Grado en Ciencias del Trabajo y Recursos Humanos - Grado en Relaciones Laborales y Recursos Humanos - Grado en Relaciones Laborales y Empleo - Grado en Comercio - Grado en Desarrollo, Gestión Comercial y Estrategias del Mercado - Grado en Marketing - Grado en Marketing y Gestión Comercial - Grado en Criminología - Grado en Derecho - Grado en Ciencias Económicas - Grado en Economía - Grado en Estadística y Empresa - Grado en Educación Infantil - Grado en Educación Primaria - Grado en Educación Social - Grado en Pedagogía - Grado en Administración de Empresas - Grado en Administración y Dirección de Empresas - Grado en Dirección y Creación de Empresas - Grado en Dirección Financiera y Contabilidad - Grado en Finanzas y Contabilidad - Grado en Finanzas - Grado en Gestión Mercantil y Financiera - Grado en Geografía y Ordenación del Territorio - Grado en Urbanismo, Ordenación Territorial y Sostenibilidad - Grado en Comunicación Publicitaria - Grado en Comunicación Audiovisual - Grado en Comunicación Audiovisual y Multimedia - Grado en Periodismo - Grado en Publicidad - Grado en Publicidad y Relaciones Públicas - Grado en Ciencias Políticas - Grado en Ciencia Política y Administración Pública - Grado en Ciencia Política y Gestión Comercial - Grado en Relaciones Internacionales - Grado en Sociología - Grado en Dirección Internacional de Empresas de Turismo y Ocio - Grado en Turismo - Grado en Ciencias del Transporte y la Logística - Grado en Trabajo Social - Grado en Información y Documentación

CÁLCULO DE LA NOTA PARA ACCEDER A LA UNIVERSIDAD CURSO 2018-2019

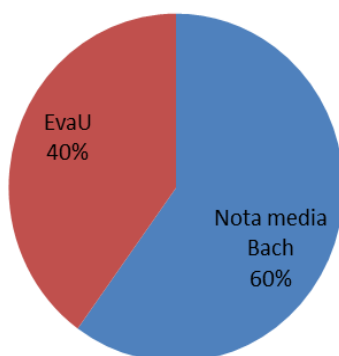
$$CAU = 0,4 \times EvAU + 0,6 \times CFB \geq 5$$

CAU: Calificación final de Acceso a la Universidad

EvAU: Prueba de Evaluación para el Acceso (parte general). $EvAU \geq 4$.

CFB: Nota media del expediente de Bachillerato.

CAU



La **nota de admisión** es la calificación que utilizarán las universidades para adjudicar todas las plazas.

Se obtendrá sumando a la **Calificación de Acceso a la Universidad (CAU)** y **las dos mejores calificaciones** de las materias de la parte optativa, tras ponderarlas según su vinculación con los estudios de grado.

Se podrán ponderar también las materias troncales de modalidad realizadas en el bloque obligatorio de la EvAU, si resulta ser una de las dos mejores ponderaciones junto con las realizadas en la fase voluntaria. Estas materias permitirán sumar hasta 4 puntos adicionales:

a, b = parámetros de ponderación.

$$\text{Nota de admisión} = CAU + (a \times M1 + b \times M2)$$

M1, M2 = Las calificaciones de un máximo de dos ejercicios superados en la fase voluntaria que proporcionen mejor nota de admisión.

¿Qué otras cosas se deben saber sobre el Bachillerato?

- Cambio de itinerario (Modalidad o vía): en Bachillerato son posibles los cambios de modalidad o vía, aunque de acuerdo con una serie de condiciones recogidas en la normativa (Orden 3347/2008, de 4 de julio y Orden 5451/2009, de 30 de noviembre, de la Conserjería de Educación, de modificación de normas reguladoras del Bachillerato en la Comunidad de Madrid). En estos casos es conveniente consultar con Coordinación de Bach o el tutor o el orientador del centro.
- Evaluaciones: se realizan tres evaluaciones dentro del periodo lectivo, una evaluación final ordinaria que puede coincidir con la última sesión de evaluación y una evaluación extraordinaria.
- Exámenes: existen exámenes de junio y de junio extraordinarios para poder aprobar las materias de cada uno de los cursos.
- Convalidaciones y exenciones: los alumnos del Bachillerato podrán convalidar diversas materias con determinadas asignaturas de las enseñanzas profesionales de Música o de Danza. Asimismo, podrán solicitar la exención de la materia de Educación Física quienes acrediten tener la condición de deportistas de alto nivel o de alto rendimiento o quienes realicen estudios de las enseñanzas profesionales de Danza.
- Alumnos de Música o de Danza: los alumnos que finalicen las enseñanzas profesionales de Música y Danza, obtendrán el título de Bachiller si superan las materias comunes del Bachillerato, aunque no hayan realizado el Bachillerato de la modalidad de artes en su vía específica de Música y Danza.
- Bachillerato nocturno y a distancia: existen ambas posibilidades para las personas mayores de edad o para mayores de dieciséis años que estén trabajando, que sean deportistas de alto rendimiento o se encuentren en circunstancias excepcionales que serán valoradas por la dirección del centro. No existe límite de edad para cursarlo.

6. 2. CICLO FORMATIVO DE GRADO MEDIO

¿Qué son?

Son unos estudios que tienen como objetivo la preparación para una profesión y la posterior incorporación al mundo laboral. La Formación Profesional, que se organiza en Ciclos Formativos de Grado Medio y de Grado Superior, proporciona enseñanzas profesionales regladas que dan acceso a titulaciones académicas. Los Ciclos formativos se organizan en Familias Profesionales. Podéis consultar más información en: www.todofp.es.

Las principales **características** de los Ciclos formativos son

- Organización en **módulos**, constituidos por áreas de conocimientos teórico-prácticos en función de los diversos campos profesionales.
- Duración variable (entre 1.300 y 2.000 horas).
- Incluyen un período de **Formación en Centros de Trabajo (FCT)**, de carácter obligatorio, con una duración aproximada de 350 horas por ciclo.

Requisitos de acceso: Para acceder a los Ciclos Formativos de Grado Medio se requiere el Título de Graduado en Educación Secundaria, pero también se puede acceder mediante prueba con alguna de las siguientes condiciones:

- Tener al menos 17 años en el año natural en el que se realiza la prueba
- Haber superado una Formación Profesional Básica
- Acreditar, como mínimo, un año de experiencia laboral

Titulación: La titulación que se obtiene al finalizar un Ciclo de Grado Medio es la de Técnico en la profesión correspondiente.

- Salidas** {
- Mundo laboral
 - Bachillerato en cualquiera de sus modalidades.
 - Acceso a un Ciclo Formativo de Grado Superior de la misma familia.

¿Cuándo conviene elegir estos estudios?: Cuando se tienen una vocación clara por alguna de estas profesiones. También cuando se tiene alguna de estas intenciones o circunstancias:

- Necesidad de trabajar a corto plazo, con un nivel formativo adecuado.

- Incorporarse al mundo laboral como Técnico en alguna profesión.

¿Cómo elegir asignaturas en estos estudios? En estos estudios no se eligen las asignaturas ya que tienen una organización cerrada.

FAMILIAS PROFESIONALES CICLOS FORMATIVO GRADO MEDIO

FAMILIAS PROFESIONALES	CICLOS DE GRADO MEDIO
Actividades agrarias	• Jardinería.
Actividades físicas y deportivas	• Conducción de Actividades Físico-Deportivas en el Medio Natural
Administración	• Gestión Administrativa
Artes gráficas	• Encuadernación y Manipulados de Papel y Cartón • Impresión en Artes Gráficas • Preimpresión en Artes Gráficas
Comercio y marketing	• Comercio
Comunicación, imagen y sonido	• Laboratorio de Imagen
Electricidad y electrónica	• Equipos Electrónicos de Consumo • Equipos e Instalaciones Electrotécnicas
Fabricación mecánica	• Mecanizado • Soldadura y Calderería joyería
Hostelería y turismo	• Cocina y gastronomía • Servicios de Restauración
Imagen personal	• Caracterización • Estética Personal Decorativa • Peluquería
Industrias alimentarias	• Panadería, repostería y confitería Aceites de oliva y vinos
Informática y comunicaciones	• Sistemas Microinformáticos y redes
Mantenimiento y servicios a la producción	• Instalación y Mantenimiento Electromecánico de Maquinaria y Conducción de Líneas • Montaje y Mantenimiento de Instalaciones de Frío, Climatización y Producción de Calor
Madera y mueble	• Fabricación a Medida e Instalación de Carpintería y Mueble
Química	• Laboratorio • Planta Química
Sanidad	• Cuidados Auxiliares de Enfermería • Farmacia
Servicios socioculturales y a la comunidad	• Atención Socio-Sanitaria
Textil, confección y piel	• Confección
Mantenimiento de vehículos autopulsados	• Carrocería • Electromecánica de Vehículos

6. 3. OTRAS ENSEÑANZAS

CICLOS FORMATIVOS DE GRADO MEDIO DE ARTES PLÁSTICAS Y DISEÑO

Tienen la misma estructura que los Ciclos de Grado Medio de Formación Profesional:

- Fase de formación
- Fase de prácticas

Requisitos de acceso: Para acceder a los Ciclos Formativos de Grado Medio se requiere el Título de Graduado en Educación Secundaria y la superación de una prueba específica. También se puede acceder mediante prueba con alguna de las siguientes condiciones:

- Tener al menos 17 años en el año natural en el que se realiza la prueba
- Haber superado una Fp Básica
- Acreditar, como mínimo, un año de experiencia laboral.

Titulación: al finalizar se obtiene el título de **Técnico de Artes Plásticas y Diseño** en la especialidad correspondiente.

CICLOS DE GRADO MEDIO DE ENSEÑANZAS DEPORTIVAS

Se estructura en dos niveles. Para acceder es necesario el Título de Graduado en Educación Secundaria y la superación de una prueba específica. Cumplidos los 17 se puede acceder superando una prueba de madurez previa a la de carácter específico.

Titulación: al finalizar se obtiene el título de Técnico Deportivo en el deporte correspondiente

OTRAS ENSEÑANZAS ESPECIALIZADAS Y/O COMPLEMENTARIAS

ENSEÑANZAS	CENTRO	ACCESO
Azafatas Auxiliares de Vuelo	Información en: Dirección General de Aviación Civil (www.fomento.es) y compañías aéreas	Según compañías
Cuerpo de la Guardia Civil	Información en: Dirección General de la Guardia Civil. Jefatura de Enseñanza.	Desde Graduado en ESO
Piloto Civil	SENASA AEROFAN AERO MADRID-AVIÓN AEROTEC AIRMAN ARE AVICACIÓN	Bachiller o Título equivalente
Policía Nacional	División de Formación y perfeccionamiento de la Policía Nacional (www.mir.es/policia) Instituto Superior de estudios de seguridad de la CAM (91. 3876715)	Título de Graduado en ESO
Estudios Militares	Ministerio de Defensa (www.soldados.com)	Los requisitos de edad y titulación académica varían en función de los cuerpos y escalas.
Bombero	Instituto Superior de Estudios de Seguridad de la CAM (www.madrid.org)	Título de Graduado en ESO o equivalente
Socorrista	Agencia de Formación, Investigación y Estudios Sanitarios Pedro Laín Entralgo (www.madrid.org/lainentralgo)	Tener 16 años. Acreditar que la titulación académica mínima obligatoria corresponda al Plan de estudios cursado por el aspirante
Monitor de tiempo libre	Negociado de escuelas de Tiempo Libre (www.madrid.org/inforjoven)	Graduado en ESO o equivalente. Tener 17 años cumplidos

7. ¿QUÉ PUEDO HACER SIN TÍTULO DE GRADUADO EN EDUCACIÓN SECUNDARIA?

7.1. PRUEBA DE ACCESO A CICLOS FORMATIVOS DE GRADO MEDIO

Esta prueba está destinada a aquellas personas que desean cursar la Formación Profesional de Grado Medio y carecen de los requisitos académicos que permiten el acceso directo a dichas enseñanzas.

Para concurrir a la prueba de acceso a Ciclos Formativos de Grado Medio el aspirante debe tener, como mínimo, **17 años o cumplirlos en el año natural** en el que se realicen las pruebas. Toma como referencia los objetivos generales de los vigentes currículos oficiales de la E.S.O. Los contenidos y criterios de evaluación de las partes y materias se incluyen en la Orden 4879/2008. La prueba consta de 3 partes:

1. Sociolingüística
2. Matemática
3. Científico-Técnico

Para más información del tema, las instrucciones podemos encontrarlas:

<http://cuadernodeorientacion.educa2.madrid.org/>

<http://quiaparafamilias.educa2.madrid.org/>

7.2. EDUCACIÓN EN PERSONAS ADULTAS

¿Qué son? Son estudios para la obtención del título de Graduado en Educación Secundaria Obligatoria para personas adultas. El acceso está restringido a personas mayores de 18, es decir, que no tienen posibilidades de seguir estudiando en un I.E.S. aunque también se puede acceder si se tienen menos de 18 pero se presenta un contrato de trabajo.

¿Cómo se organizan? Se organizan en dos niveles. En cada nivel se cursarán tres ámbitos:

- Ámbito de comunicación que incorporará los aspectos básicos del currículo referidos a la Lengua castellana y literatura y a la primera Lengua extranjera.
- Ámbito social que incluirá los referidos a las materias de Ciencias sociales, geografía e historia, Educación para la ciudadanía y los aspectos de percepción recogidos en los currículos de Educación plástica y visual y Música.
- Ámbito científico-tecnológico que incluirá aquellos referidos a las materias de las Ciencias de la naturaleza, Matemáticas, Tecnologías y los aspectos relacionados con la salud y el medio natural recogidos en el currículo de Educación Física.

	Madrid-Capital	91 7203328
<i>Para más información:</i>	Madrid-Norte	91 7203846
	Madrid-Sur	91 7202748
	Madrid-Este	91 8872095
	Madrid-Oeste	91 8562569

7.3. ESCUELA TALLER Y CASA DE OFICIOS

Las Escuelas Taller y las Casas de Oficios son centros de trabajo que integran formación, práctica profesional y la información para el empleo. Tienen como finalidad cualificar a **jóvenes desempleados menores de 25 años** con bajos niveles formativos, con especiales dificultades para entrar en el mercado laboral. Para acceder a las Escuelas Taller o Casas de Oficio es necesario **estar inscrito en las Oficinas de Empleo** y solicitar la participación en estos proyectos.

- Las **Escuelas Taller** tienen una duración de entre 1 y 2 años y constan de una etapa formativa (6 meses) teórica-práctica y otra de duración variable (entre 6 y 18 meses) en la que realizan un trabajo por el que reciben un salario.
- Las **Casas de Oficio** tienen una duración de 1 año y constan de una primera etapa de 6 meses para la formación teórico-práctica y una segunda etapa de otros 6 meses en la que el alumno suscribe un contrato de trabajo para la formación y recibe un salario.

7.4. IDIOMAS: ESCUELAS OFICIALES DE IDIOMAS

Las **Escuelas Oficiales de Idiomas** (EOI) de España conforman una gran red de centros oficiales de nivel no universitario dedicados a la enseñanza especializada de idiomas modernos.

Todos los idiomas se componen de tres niveles divididos cada nivel en dos cursos:

- Nivel Básico (equivalente al A2 del Marco Común Europeo de Referencia)
- Nivel Intermedio (equivalente al B1 del Marco Común Europeo de Referencia)
- Nivel Avanzado (equivalente al B2 del Marco Común Europeo de Referencia)

En la práctica, algunas Comunidades Autónomas han creado planes de estudios de seis años para impartir las enseñanzas de los tres niveles mientras.

Modalidades de enseñanza:

- Enseñanza oficial:
 - Presencial: Los alumnos tienen derecho a asistir a clase y a cuatro convocatorias de evaluación final. Asimismo, tienen derecho a la participación en las actividades culturales del Centro y a sus servicios. Los cursos suelen tener una duración de nueve meses (de septiembre a mayo) y las clases suelen impartirse en horario de tarde. Hay, no obstante, algunos centros que imparten cursos intensivos y tienen horarios más amplios.
 - Semipresencial: Sólo Inglés a través del programa "That's English!". Está basada en el trabajo individual del alumno apoyándose en los programas televisivos y materiales audiovisuales que se le facilitan. En el nivel Básico hay una hora de tutoría a la semana para la práctica oral, y en el nivel Intermedio dos horas. Para más información: <http://www.thatsenglish.com>
- Enseñanza no oficial (Libre): Los alumnos tienen únicamente derecho a examen de ciclo o nivel completo.

Para más información visita:

www.educa.madrid.org/eoi

Requisitos para la matrícula:

- Tener 16 años cumplidos en el año en que se comiencen los estudios. Podrán acceder asimismo los mayores de catorce años para seguir las enseñanzas de un idioma distinto del cursado en la educación secundaria obligatoria, siempre y cuando hayan completado los dos primeros cursos de la E.S.O. Será necesario aportar certificado del centro donde cursa sus estudios, indicando tal situación.
- Se podrá presentar solicitud para cursar cualquier idioma que se imparta en la Escuela siempre que la nacionalidad del solicitante no comporte el conocimiento obligado de dicho idioma.
- Los estudiantes menores de edad deberán aportar los datos personales del padre, madre o tutor, que se incluirán en su expediente.
- Solo está permitido efectuar una modalidad de matrícula (oficial presencial, libre o That's English) del mismo idioma en el mismo curso académico.
- La matrícula es intransferible, tanto de una persona a otra como de un idioma a otro.

Lugar:

A continuación te ponemos una página donde puedes encontrar según zonas de Madrid las distintas Escuelas Oficiales de Idiomas que hay en Madrid, para que elijas cuál es la que mejor te conviene, pues cada una oferta unos idiomas y tiene unos horarios específicos para cada idioma.

<http://www.educa2.madrid.org/web/eoi/madrid-capital>

Curiosidades:

Los alumnos que hayan aprobado Bachillerato y que hayan estudiado como primer idioma la lengua que solicitan, tendrán tres opciones: acceder directamente a Nivel Intermedio 1, realizar Prueba de Clasificación o acceder a Nivel Básico 1. Las opciones son excluyentes. El alumno ha de ser consecuente con la opción elegida, ya que una vez formalizada la matrícula y asignado a un determinado nivel, éste no se podrá modificar.

Se recomienda hacer la prueba de clasificación para conocer el verdadero nivel del alumno y así conseguir un mayor aprovechamiento de sus clases.

8. ANOTACIONES PERSONALES

COLEGIO SANTA ANA Y SAN RAFAEL

FUNDACIÓN EDUCACION MARIANISTA DOMINGO LÁZARO

DEPARTAMENTO DE ORIENTACIÓN ESO-BACHILLERATO-FP

DOCTOR ESQUERDO, 53 - 28028 MADRID

Tfno. (91) 573 80 15 /fax : (91) 573 11 93

www.sasr.es